

## 国立大学法人高知大学の役職員の報酬・給与等について

### 役員報酬等について

#### 役員報酬等の支給状況

役名	平成16年度年間報酬等の総額				就任・退任の状況	
	報酬(給与)	賞与	その他(内容)		就任	退任
法人の長	千円 18,206	千円 12,828	千円 5,378	千円 0 ( )		
理事 (5人)	千円 71,803	千円 49,654	千円 20,778	千円 301 (通勤手当) 506 (調整手当) 564 (単身赴任手当)		3月31日1名
理事 (非常勤) (1人)	千円 1,440	千円 1,440	千円 0	千円 0 ( )		
監事 (1人)	千円 10,673	千円 8,448	千円 2,225	千円 ( )		
監事 (非常勤) (1人)	千円 1,440	千円 1,440	千円 0	千円 0 ( )		

注意:「調整手当」とは民間における賃金、物価及び生活費が特に高い地域に在勤する役員に支給されているものである。

#### 役員退職手当の支給状況(平成16年度中に退職手当を支給された退職者の状況)

区分	支給額(総額)	法人での在職期間	退職年月日	業績勘案率	摘要
法人の長	千円	年 月			該当者なし
理事	千円	年 月			該当者なし
監事	千円	年 月			該当者なし

### 職員給与について

#### 職種別支給状況

区分	人員	平均年齢	平成16年度の年間給与額(平均)			
			総額	うち所定内	うち通勤手当	うち賞与
常勤職員	人 1232	歳 44.5	千円 7,020	千円 5,089	千円 61	千円 1,931
事務・技術	人 289	歳 45.1	千円 5,895	千円 4,297	千円 70	千円 1,598
教育職種 (大学教員等)	人 530	歳 47.6	千円 8,741	千円 6,296	千円 60	千円 2,445
医療職種 (医師)	人 該当者なし	歳	千円	千円	千円	千円
医療職種 (看護師)	人 240	歳 37.1	千円 5,022	千円 3,677	千円 54	千円 1,345
技能・労務職種	人 32	歳 49.3	千円 5,250	千円 3,844	千円 57	千円 1,406
教育職種(附属高校教員等)	人 21	歳 42.6	千円 7,225	千円 5,304	千円 49	千円 1,921
教育職種(附属義務教育学校教員等)	人 50	歳 42.7	千円 6,929	千円 5,088	千円 61	千円 1,841
教育職種(外国人教師等)	人 2	歳	千円	千円	千円	千円
医療職種(医療技術職員)	人 65	歳 43.2	千円 5,968	千円 4,348	千円 59	千円 1,620
その他医療職種(看護師)	人 1	歳	千円	千円	千円	千円
指定職種	人 2	歳	千円	千円	千円	千円

教育職種(外国人教師等)、その他医療職種(看護師)、指定職種については、該当者が2名以下のため当該個人に関する情報が特定されるおそれのあることから、「平均年齢」以下の事項については記載していない。

「指定職種」とは特に指定された高度な業務を行う職種を示す。

「教育職種(附属高校教員等)」には、附属養護学校教員を含む。

「教育職種(附属義務教育学校教員等)」には、附属幼稚園教員を含む。

在外職員	人	歳	千円	千円	千円	千円
	該当者なし					

任期付職員	人	歳	千円	千円	千円	千円
	該当者なし					
事務・技術	人	歳	千円	千円	千円	千円
教育職種 (大学教員等)	人	歳	千円	千円	千円	千円
医療職種 (医師)	人	歳	千円	千円	千円	千円
医療職種 (看護師)	人	歳	千円	千円	千円	千円

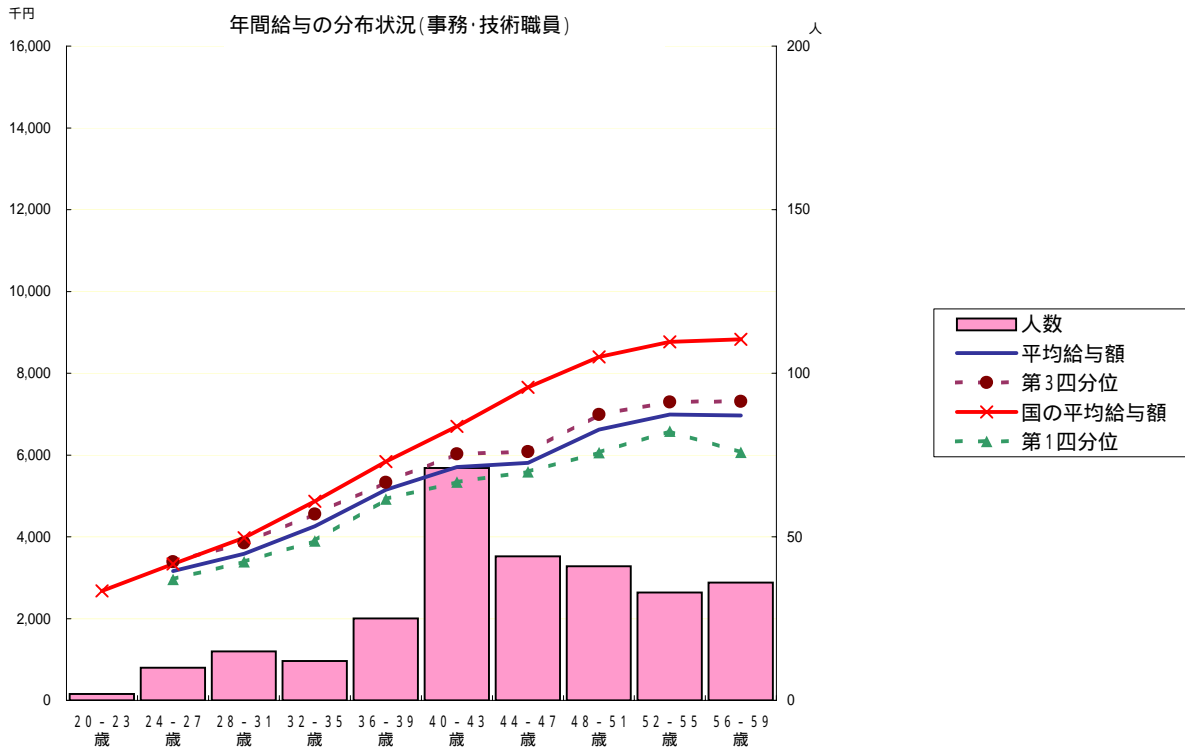
再任用職員	人	歳	千円	千円	千円	千円
	該当者なし					
事務・技術	人	歳	千円	千円	千円	千円
教育職種 (大学教員等)	人	歳	千円	千円	千円	千円
医療職種 (医師)	人	歳	千円	千円	千円	千円
医療職種 (看護師)	人	歳	千円	千円	千円	千円

非常勤職員	人	歳	千円	千円	千円	千円
	126	34.9	2,420	2,346	40	74
事務・技術	人	歳	千円	千円	千円	千円
	9	43.3	3,460	2,569	95	891
教育職種 (大学教員等)	人	歳	千円	千円	千円	千円
	該当者なし					
医療職種 (医師)	人	歳	千円	千円	千円	千円
	86	30.9	2,369	2,369	27	0
その他医療職種 (看護師)	人	歳	千円	千円	千円	千円
	1					
その他職種(医療技術職員)	人	歳	千円	千円	千円	千円
	1					
その他事務・技術	人	歳	千円	千円	千円	千円
	20	38.4	2,127	2,127	76	0
その他技能・労務職種	人	歳	千円	千円	千円	千円
	6	62.7	2,148	2,148	31	0
その他教育職種(大学教員等)	人	歳	千円	千円	千円	千円
	2					
医療補佐員	人	歳	千円	千円	千円	千円
	1					

その他医療職種(看護師)、その他医療職種(医療技術職員)、その他教育職種(大学教員等)、医療補佐員については該当者が2名以下のため当該個人に関する情報が特定されるおそれのあることから、「平均年齢」以下の事項については記載していない。

## 年間給与の分布状況

(事務・技術職員)



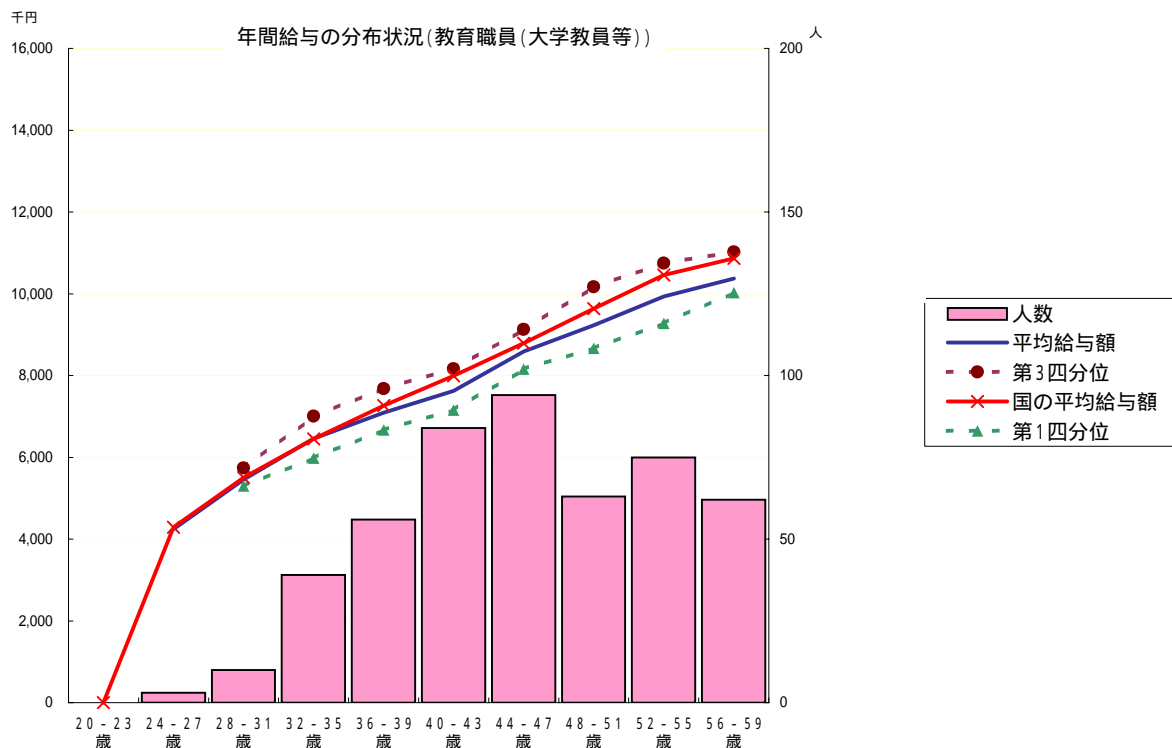
注: 年齢20 - 23歳の該当者は2名のため、当該個人に関する情報が特定されるおそれのあることから、平均給与額については表示していない。

分布状況を示すグループ	人員	平均年齢	四分位		平均	四分位	
			第1分位	第3分位		第1分位	第3分位
代表的職位	人	歳	千円		千円	千円	
・部長	2	57.0	-	-	-	-	-
・課長	13	53.3	7,850	9,011	8,361	7,340	7,340
・課長補佐	29	54.4	6,966	7,340	7,108	6,559	6,559
・係長	122	47.2	5,766	6,559	6,163	5,801	5,801
・主任	68	44.4	5,202	5,801	5,492	5,801	5,801
・係員	55	34.3	3,389	4,914	4,046	4,914	4,914

部長の該当者は2名のため、当該個人に関する情報が特定されるおそれのあることから、年間給与の平均額については記載を省略した。

本法人には「本部課長」及び「地方課長」と区分がないため、原則として「本部課長」を掲げるところ、「課長」を記載した。なお、「課長」には課長相当職である「室長」を含む。

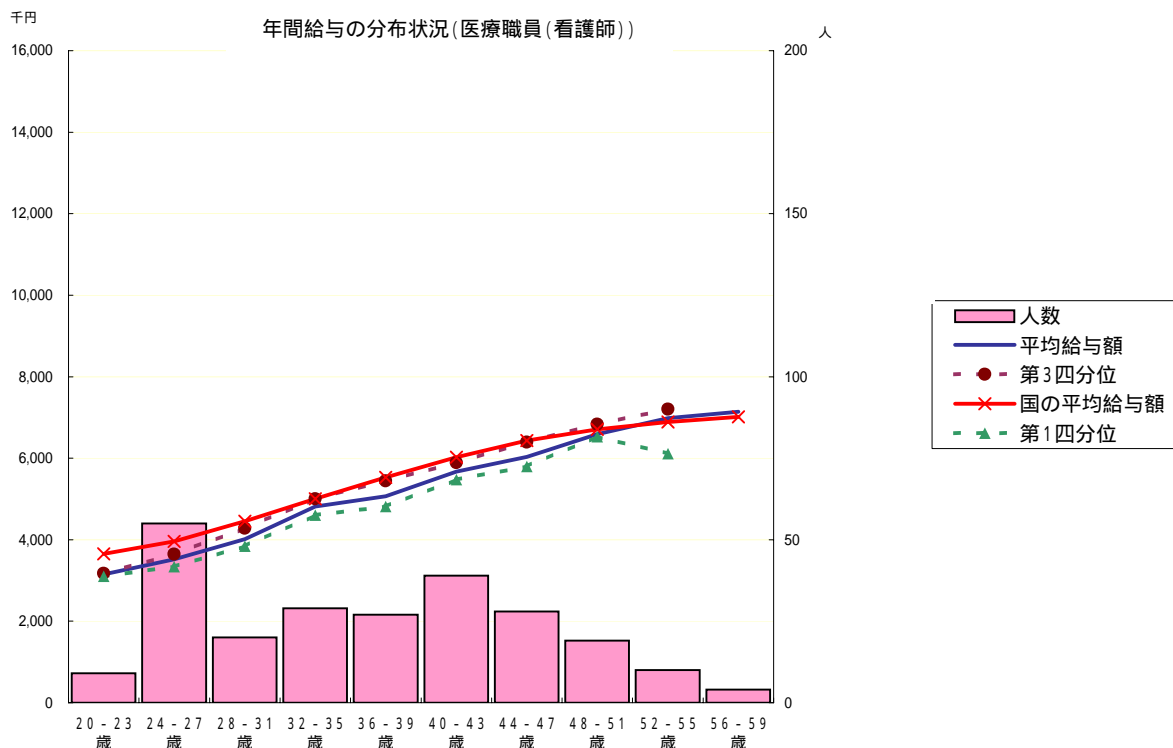
(教育職員(大学教員等))



(教育職員(大学教員等))

分布状況を示すグループ	人員 人	平均年齢 歳	四分位		平均 千円	四分位	
			第1分位 千円	第3分位 千円		第1分位 千円	第3分位 千円
代表的職位							
・教授	216	54.5	9,701	10,331	10,918		
・助教授	160	45.0	7,760	8,254	8,816		
・講師	35	43.5	7,691	8,091	8,493		
・助手	112	39.2	6,263	6,495	6,901		
・教務職員	7	45.4	4,555	5,457	6,087		

(医療職員(看護師))



(医療職員(看護師))

分布状況を示すグループ	人員	平均年齢	四分位	平均	四分位
			第1分位		第3分位
代表的職位	人	歳	千円	千円	千円
・看護部長	1	54.5			
・副看護部長	3	53.8		7,282	
・看護師長	23	49.5	6,709	6,712	6,945
・副看護師長	42	43.3	5,619	6,004	6,443
・看護師長	171	33.5	3,572	4,410	5,142

看護部長の該当者は1名のため、当該個人に関する情報が特定されるおそれのあることから、年間給与の平均額については記載を省略した。

職級別在職状況等(平成17年4月1日現在)

(事務・技術職員)

区分	計	1級	2級	3級	4級	5級	6級	7級	8級	9級	10級	11級
標準的な職位		係員	係員	係員主任	主任係長	係長	係長課長補佐	課長補佐課長	課長	部長	部長	局長
人員(割合)	289	2 (0.7%)	11 (3.8%)	44 (15.2%)	121 (41.9%)	45 (15.6%)	44 (15.2%)	15 (5.2%)	5 (1.7%)	2 (0.7%)	0 (0%)	0 (0%)
年齢(最高～最低)			30～24	51～26	58～35	59～40	58～48	59～41	59～50			
所定内給与年額(最高～最低)		千円	2,588～2,082	3,949～2,365	4,690～3,393	5,053～4,179	5,866～4,578	7,118～5,020	6,778～6,213	千円	千円	千円
年間給与額(最高～最低)		千円	3,425～2,849	5,323～3,232	6,453～4,600	6,881～5,826	7,850～6,321	9,410～7,022	9,205～8,411	千円	千円	千円

1級、9級における該当者が2名のため、当該個人に関する情報が特定されるおそれがあることから「年齢(最高～最低)」以下の事項について記載していない。

(教育職員(大学教員等))

区分	計	1級	2級	3級	4級	5級	
標準的な職位		教務職員	助手	講師	助教授	教授	
人員(割合)	530	7 (1.3%)	112 (21.1%)	37 (7.0%)	158 (29.8%)	216 (40.8%)	
年齢(最高～最低)		55～32	57～26	52～29	64～33	64～38	
所定内給与年額(最高～最低)		千円	4,425～3,232	5,650～2,873	7,628～4,062	7,092～4,823	8,864～5,279
年間給与額(最高～最低)		千円	6,124～4,417	7,629～3,950	10,203～5,703	9,758～6,569	12,435～7,383

(医療職員(看護師))

区分	計	1級	2級	3級	4級	5級	6級	7級
標準的な職位		准看護師	看護師助産師	副看護師長	看護師長	副看護師長	看護部長	看護部長
人員(割合)	240	0 (0%)	171 (71.3%)	42 (17.5%)	23 (9.6%)	3 (1.3%)	1 (0.4%)	0 (0%)
年齢(最高～最低)			53～22	56～33	59～41	57～48		
所定内給与年額(最高～最低)		千円	4,638～2,239	5,046～3,619	5,289～4,234	5,544～4,951	千円	千円
年間給与額(最高～最低)		千円	6,407～3,063	6,873～5,001	7,451～5,266	7,698～6,948	千円	千円

6級における該当者が1名のため、当該個人に関する情報が特定されるおそれがあることから「年齢(最高～最低)」以下の事項について記載していない。

賞与(平成16年度)における査定部分の比率

(事務・技術職員)

区分		夏季(6月)	冬季(12月)	計
管理職員	一律支給分(期末相当)	% 65.2	% 67.1	% 66.2
	査定支給分(勤勉相当)(平均)	% 34.8	% 32.9	% 33.8
	最高～最低	% 42.9～31.8	% 42.9～29.0	% 42.9～30.7
一般職員	一律支給分(期末相当)	% 66.4	% 69.5	% 68
	査定支給分(勤勉相当)(平均)	% 33.6	% 30.5	% 32
	最高～最低	% 36.4～30.5	% 33.3～27.9	% 33.3～29.4

(教育職員(大学教員等))

区分		夏季(6月)	冬季(12月)	計
管理職員	一律支給分(期末相当)	% 66.0	% 69.2	% 67.7
	査定支給分(勤勉相当)(平均)	% 34.0	% 30.8	% 32.3
	最高～最低	% 36.4～31.9	% 33.3～29.0	% 34.4～30.4
一般職員	一律支給分(期末相当)	% 66.4	% 69.5	% 68.0
	査定支給分(勤勉相当)(平均)	% 33.6	% 30.5	% 32.0
	最高～最低	% 36.4～31.1	% 33.3～28.3	% 34.8～29.6

(医療職員(看護師))

区分		夏季(6月)	冬季(12月)	計
管理職員	一律支給分(期末相当)	% 63.6	% 69.6	% 66.7
	査定支給分(勤勉相当)(平均)	% 36.4	% 30.4	% 33.3
	最高～最低	% 36.4～36.4	% 30.4～30.4	% 33.3～33.3
一般職員	一律支給分(期末相当)	% 65.9	% 69	% 67.5
	査定支給分(勤勉相当)(平均)	% 34.1	% 31	% 32.5
	最高～最低	% 36.4～31.2	% 33.3～28.8	% 33.3～30.1

職員と国家公務員及び他の国立大学法人等との給与水準(年額)の比較指標

(事務・技術職員)

対国家公務員(行政職(一))	81.5
対他の国立大学法人等	94.8

(教育職員(大学教員等))

対国家公務員(旧教育職(一))	96.4
対他の国立大学法人等	95.0

(医療職員(看護師))

対国家公務員(医療職(三))	93.6
対他の国立大学法人等	95.9

総人件費について

区 分	当年度 (平成16年度) 千円	前年度 (平成15年度) 千円	比較増 減 千円 (%)	中期目標期間開始時(平成 16年度)からの増 減 千円 (%)
給与・報酬等支給総額 (A)	12,085,783	12,177,278	91,495 ( 0.75)	- - - ( )
人件費 (A) + 退職手当繰入 + 法定福 利厚生費)	13,433,710	13,288,273	145,437 (1.09)	- - - ( )
最広義人件費	14,690,026	14,463,505	226,521 (1.57)	- - - ( )

注:「前年度(平成15年度)」の数値には法人化により必要となった雇用保険の事業主負担分及び労働者災害補償保険分は含まれていない。

報酬・給与の考え方、改定について

1 平成16年度における役員報酬・職員給与の改定の概要

区 分	改定の 有無	改定率 (平均)	本俸の主な改定内容	手当の主な改定内容
法人の長	無			
役員(常勤)	無			
役員(非常勤)	無			
職 員	無			

2 役員報酬

平成16年度における役員報酬についての業績反映のさせ方

〔期末特別手当(ボーナス)において、国立大学法人評価委員会が行う業績評価の結果及び職務実績等を総合的に勘案し、10/100の範囲内で増減した額としている。〕

役員報酬水準の改定内容

法人の長 { 改定は行っていない。 }  
 理事 { 改定は行っていない。 }  
 理事(非常勤) { 改定は行っていない。 }  
 監事 { 改定は行っていない。 }  
 監事(非常勤) { 改定は行っていない。 }

3 職員給与

人件費管理の基本方針

〔業務運営の効率化を図り、業務内容・業務量に応じた適正な人員配置を行うとともに職員数の抑制を図りつつ、適正な人件費の管理に努める。〕

職員給与決定の基本方針

ア 給与水準の決定に際しての考慮事項とその考え方

〔国家公務員の職種に準じた俸給表及び人事院勧告を参考にして給与水準を決定。〕

イ 職員の発揮した能率又は職員の勤務成績の給与への反映方法についての考え方

〔国家公務員に準じて、勤務成績を考慮し、昇格、降格、特別昇給、昇給の実施及び勤勉手当の支給率の決定を行っている。〕

〔能率、勤務成績が反映される給与の内容〕

給与種目	制度の内容
賞与:勤勉手当 (査定分)	基準日以前6箇月以内の期間における勤務成績に応じて決定される成績率に基づき支給される。
昇給	一定期間を良好な成績で勤務したときに、1号俸上位の号俸に昇給させることができる。
昇格、降格	勤務成績が良好で、かつ昇格基準に達している場合、1級上位の級に昇格させることができ、上位の級に決定される資格を有するに至った場合は、その資格に応じた級に昇格させることができる。また、勤務成績の不良等で降任したときは、下位の級に降格させることができる。
特別昇給	勤務成績が特に良好である場合、上位の号俸に昇給させ若しくは昇給時期を短縮し、又は両方を併せ行うことができる。

ウ 平成16年度における給与制度の主な改正点

〔改正は行っていない。〕

法人が必要と認める事項

特になし